

Alam nyo ba na...

Ang trend ng *employment-to-population ratio* ng Pilipinas ay halos hindi gumagalaw sa loob ng mahigit dalawang dekada maliban na lamang sa bahagyang pag-usad nito ng dalawang beses noong taong 1996 at 2011, kung saan ang ratio ay humigit sa 60%. Ipinahihiwatig nito na ang empleyo o labor demand ay sumasabay lang sa paglago ng populasyon ng paggawa o labor supply ng bansa. (tingnan ang *Figure 1*)

Bagamat ang ratio ng mga kalalakhian ay mas mataas kumpara sa kababaihan, sa pagsuri naman ng trend, bahagyang bumababa ang ratio ng mga kalalakhian habang unti-unti namang tumataas ang ratio para sa mga kababaihan.

DAAG NA KAALAMAN



Ang *employment-to-population ratio* ay sumusukat lamang sa dami ng trabaho. Ibig sabihin, kung mataas ang ratio, malaking bahagdan ng populasyon ng paggawa ang may trabaho ngunit magkakaroon lamang ito ng positibong implikasyon (hal., mabawasan ang kahirapan) kung ang mga trabahong ito ay may mataas na kita, produktibo at ligtas (*decent jobs*).

Wala ring pinakamainam o pinakamagaling na *employment-to-population ratio*. Ang mga *developed economies* ay may kalimitang posibilidad na magkaroon ng mas mababang ratio kumpara sa mga *developing economies* sapagkat ang kanilang mataas na *productivity* at kinikita ay nangangahulugang mas kaunting manggagawa ang kinakailangan upang matugunan ang pangangailangan ng buong populasyon. Samantala, ang napakataas na ratio naman ay nagpapahiwatig na karamihan sa mga mahihirap na tao ay nagtatrabaho upang mabuhay kahit ano pa ang uri o kalidad ng kanilang hanapbuhay.

Ang mga sumusunod na "alitutunin" ay may kaugnayan sa *trends* ng *employment-to-population ratio*:

- Ang *youth employment-to-population ratio* ay dapat na mas mababa kumpara sa kabuuang *employment-to-population ratio* dahil karamihan sa mga kabataang nasa pagitan ng 15 – 24 taong gulang ay inaasahan pang nasa paaralan.
- Ang ratio para sa kababaihan ay maaaring mas mababa kaysa sa kalalakhian dahil may mga kababaihang boluntaryong nasa bahay at hindi nakikilahok sa merkado.
- Ang ratio ay hindi dapat masyadong mataas o masyadong mababa. Halimbawa, ang mga ratios na higit sa 80% ay malimit nangyayari sa mga mahihirap na bansa at karaniwang nagtuturo na maraming trabaho na walang kalidad.
- Ang pagtaas ng *employment-to-population ratio* ay dapat katamtaman lamang dahil ang biglaang paggalaw nito pataas ay maaaring resulta ng pagbaba ng *productivity*.

Reference document: *International Labour Office, Guide to the New Millennium Development Goals Employment Indicators, 2009.*

*The Easy Stat is a BLES series of "What Is...or How-to..." that focuses on basic concepts or measures used in labor and employment statistics. It aims to reach out to ordinary folks and workers by describing these concepts and measures in an illustrative manner and easy-to-understand language or to the extent possible, in Filipino.*

For further information, please contact:

THE DIRECTOR  
Bureau of Labor and Employment Statistics  
3/F DOLE Bldg., Gen. Luna St.,  
Intramuros, Manila  
1002 PHILIPPINES  
Tel. no.: (632) 527-3000 loc 317 (Data Bank)  
Telefax no.: (632) 527-9311  
E-mail: bles\_tsd@yahoo.com  
Website: <http://www.bles.dole.gov.ph>

EASY STAT

No. 7

August 2012

AN EASY WAY TO UNDERSTAND STATISTICAL CONCEPTS USED IN LABOR AND EMPLOYMENT



EMPLOYMENT-TO-POPULATION RATIO

OKS  
nga ba ang buhay kung  
may hanapbuhay?



Department of Labor and Employment  
BUREAU OF LABOR AND EMPLOYMENT STATISTICS  
Intramuros, Manila



ISO 9001:2008 Certified



## Isang umaga sa isang paupahan sa Maynila...



Ang kapaki-pakinabang at produktibong trabaho ay pinakamahalagang sandata para labanan ang kahirapan. Maraming Pilipino ang todo-kayod sa paghahanapbuhay upang matugunan ang kanilang mga batayang pangangailangan tulad ng pagkain, tirahan at iba pang gastusin sa araw-araw. Ngunit gaano man sila magbanat ng buto, nanatili pa rin silang mahirap dahil sa mga partikular na kalagayang panlipunan, suweldo na hindi sapat para tugunan ang kanilang mga pangangailangan, at uri ng relasyong industriyal na laganap sa bansa.

Kaya naman ang pamahalaan ay kasalukuyang itinataguyod ang *Millennium Development Goals (MDGs)*, mga malawakang adhikain na patuloy na isinusulong ng mga bansang kasapi sa United Nations. Tumutukoy ito ng walong (8) "time bound" na pangkahalatang layuning "developmental" na dapat makamit hanggang 2015. Una na rito ang paglipol sa matinding kahirapan at kagutuman o MDG 1.

Iisa sa mga target ng MDG 1 ay makamit ang buo at produktibong trabaho at disenteng hanapbuhay para sa lahat, kabilang ang mga kababaihan at kabataan. Ito ay masukat sa pamamagitan ng mga *employment indicators* kung saan isa sa mga ito, *employment-to-population ratio*, ang pokus ng EasyStat na ito.

## Ano ang employment-to-population ratio?

Ang *employment-to-population ratio* ay ang bahagdan o bahagi ng populasyon ng paggawa (*working-age population*) ng isang bansa na may trabaho (*employed*). Ayon sa *Labor Force Survey* ng *National Statistics Office*, ang *employed* ay mga taong nagtatrabaho "at least" isang oras o mayroong hanapbuhay ngunit hindi nagtatrabaho sa loob ng itinakdang linggo o *reference week* dahil sila ay maysakit o nasa vacation leave, at iba pa.

Sa Pilipinas, ang populasyon ng paggawa ay tumutukoy sa mga taong may edad 15 at higit pa na may kakayahang gumawa ng kalakal at serbisyo (*goods and services*) sakaling kailanganin at may kagustuhang lumahok sa nasabing gawain.

## Paano naman ito sinusukat?

Ang *employment-to-population ratio* ay kinakalkula sa pamamagitan ng paghahati ng kabuuang empleyo (*total employment*) sa populasyon ng paggawa:

$$\text{Employment-to-population ratio} = (\text{kabuuang empleyo} / \text{populasyon ng paggawa}) \times 100$$

Ang *youth employment-to-population ratio* naman ay ang bahagdan ng kabataang populasyon ng paggawa (edad 15 - 24) ng isang bansa na may trabaho. Ito ay kinakalkula sa pamamagitan ng paghahati ng kabuwang bilang ng mga kabataang may trabaho sa populasyon ng mga kabataang edad 15 hanggang 24:

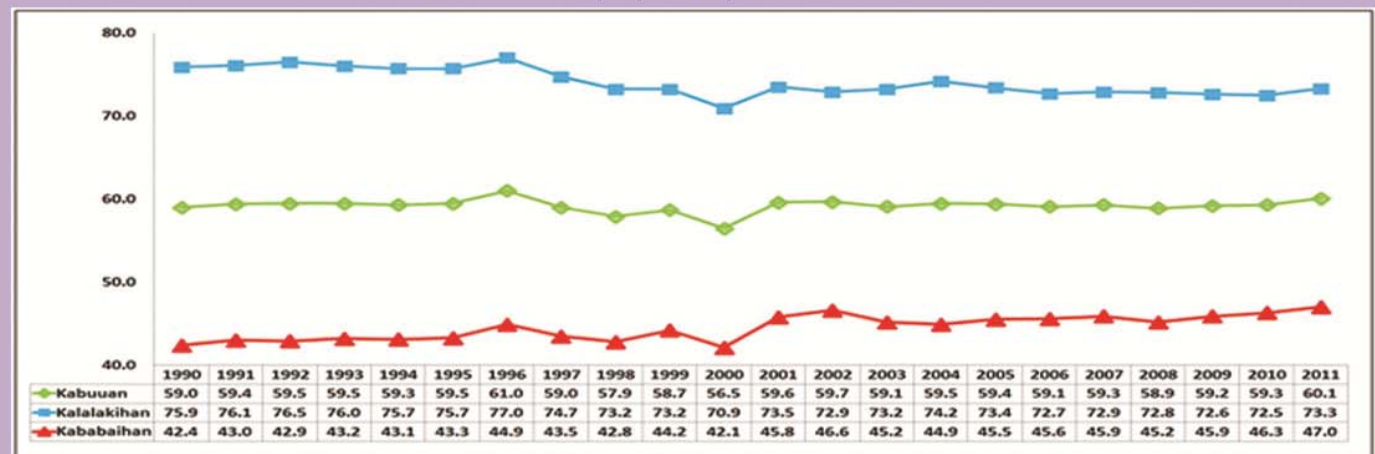
$$\text{Youth employment-to-population ratio} = (\text{kabataang may trabaho edad 15-24} / \text{populasyon ng mga kabataang edad 15 - 24}) \times 100$$

Maaari ring kalkulahin ang *employment-to-population ratio* batay sa kasarian (lalaki o babae) at pang rehiyon o "regional".

## Bakit mahalaga ang employment-to-population ratio?

Ang *ratio* na ito ay nagpapahiwatig sa kakayahan ng ekonomiya ng isang bansa na magbigay ng trabaho sa mga gusto at nasa hustong gulang na para magtrabaho. Maaaring tingnan ang antas at pagbabago ng *employment-to-population ratio* sa paglipas ng panahon upang matukoy kung ang paglago ng ekonomiya ay *pro-employment growth* at *pro-poor*. Ang pagsuri naman ng *ratio* batay sa kasarian (kalalakihan vs. kababaihan) at edad (kabataan vs. kabuwan) ay naglalarawan ng pagkakapantay-pantay ng mga oportunidad sa trabaho ng iba't-ibang grupo ng populasyon.

FIGURE 1 - Ang employment-to-population ratio ng Pilipinas, 1990 - 2011  
(In percent)



### Notes:

1. Data from the Labor Force Survey (LFS) refer to averages of quarterly data, i.e., January-April-July and October except for 1990 which is the average of January, July and October data as April round not conducted due to 1990 Population Census.
2. LFS data from 1990-1996 were adjusted based on the 1980 Census-based population projections, those from 1997-2005 were adjusted based on the 1995 Census-based population projections.

Source of basic data: National Statistics Office, Labor Force Survey.